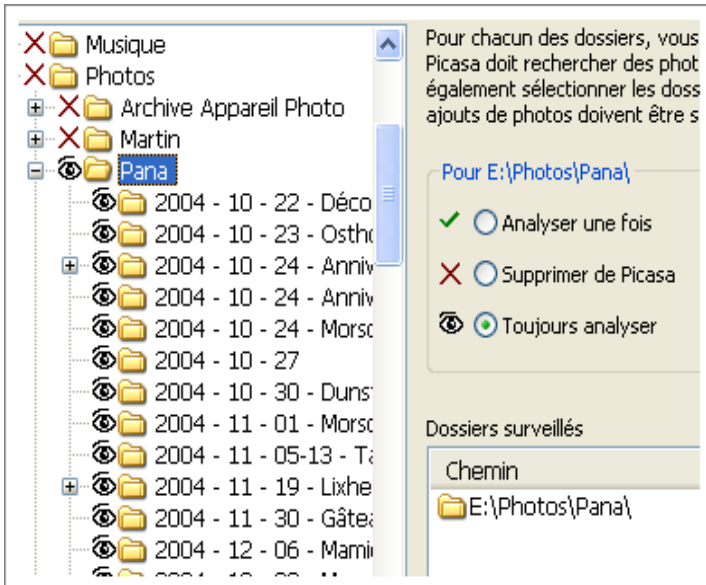




Picasa™

Avec l'avènement des **appareils photo numériques**, nombreux sont les gens qui stockent leurs photos sur leur ordinateur. Bien que Microsoft permette avec Windows d'afficher l'aperçu des images présentes dans un répertoire, la navigation n'est pas forcément aisée et la fluidité toute relative.



**Picasa** se charge donc de cette tâche avec une efficacité et une habilité déconcertante...

À la fin de l'installation, le logiciel scrute votre **disque dur** à la recherche d'images. Libre à vous d'arrêter le processus et de spécifier manuellement les répertoires qui seront visibles dans Picasa.

Vous pouvez par exemple lui demander de scruter une fois un répertoire donné (**Analyser une fois**) ou bien lui dire de surveiller en permanence (lorsque le logiciel est lancé, bien sûr) des dossiers dans lesquels vous insérez régulièrement des photos (**Toujours analyser**).

Les autres répertoires pourront tout simplement être ignorés (**Supprimer de Picasa**).

**Si vous ne voulez pas que Picasa gère vos photos, il suffit de tout supprimer de Picasa et de ne sélectionner que le répertoire ou les photos que vous voulez traités.**

## Présentation

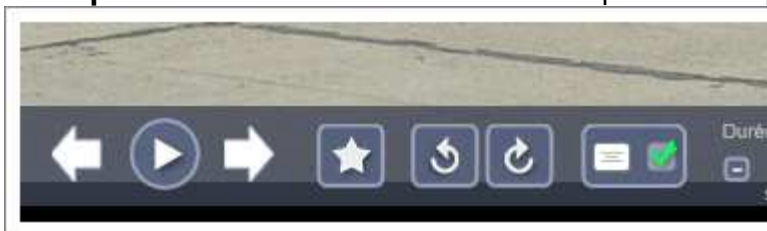


Ci-contre un écran de Picasa. Vous voyez à gauche la **liste des répertoires**. Au centre se trouvent les **miniatures**. Les icônes situés au-dessus et en dessous permettent l'accès rapide à certaines fonctions (**diaporama**, **rotation**, etc.)

**+Double-cliquez sur une miniature pour l'afficher en grand.** Double-cliquez sur la grande image pour retourner aux aperçus ou sur photothèque...

Picasa contient des **fonctionnalités intéressantes**. En voici quelques-unes :

**1. Diaporama** : Cette fonction fait défiler les photos du répertoire. Cliquez sur 



Lorsque vous bougez la souris, une barre horizontale apparaît et vous permet de faire quelques actions, comme passer à la photo suivante ou précédente, modifier l'orientation de l'image, changer le temps d'attente entre deux photos.

Le fondu entre deux clichés est agréable car il est très doux 😊. Possibilité d'ajouter de la musique.

**2. Rotation** : La première fonction utilisée lorsqu'on importe ses photos sur le PC, la rotation permet de tourner une image de plus ou moins 90 degrés. Il est possible de sélectionner plusieurs photos pour appliquer la rotation en maintenant la touche CTRL enfoncée lorsque vous cliquez sur les autres images.



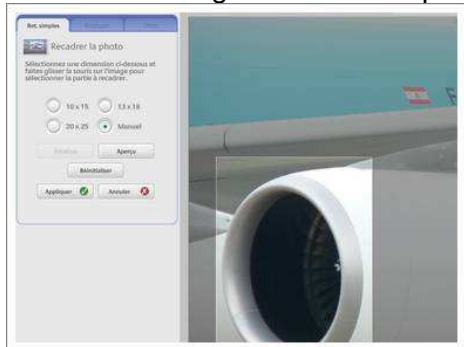
### 3. Retouches simples

Les modifications que vous appliquez sur vos images (correction de couleur, d'orientation, etc.) ne sont pas enregistrées directement dans le fichier d'origine. En effet, Picasa stocke ces informations dans un fichier à part. De cette manière, vous ne risquez jamais de détériorer définitivement une photo. Rien ne vous empêche toutefois d'exporter la photo modifiée ;).

Cette partie du logiciel permet, comme son nom l'indique, de faire des **modifications simples sur les photos (les plus courantes)**.



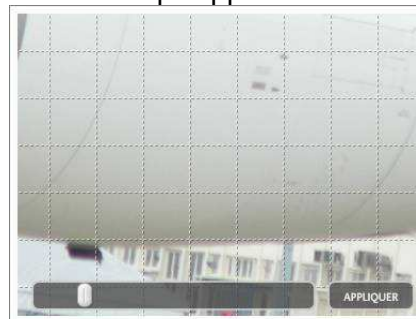
**3.1. Recadrer** : Vous pouvez par exemple recadrer votre photo (voire ne garder qu'une petite partie de celle-ci) ; Clic gauche sur la photo et tracer un rectangle autour de la partie à conserver.



Au lieu de la méthode manuelle vous pouvez sélectionner une dimension prédéterminée :

Manuel	
<b>Format actuel:</b>	4 x 3
<b>5 x 8</b>	
<b>9 x 13:</b>	Tirages petit format
<b>10 x 15:</b>	Tirages grand format
<b>13 x 18</b>	
<b>20 x 25</b>	
<b>A4:</b>	Page entière
<b>Carré:</b>	Pochette du CD
<b>4:3:</b>	Écran standard

**3.2. Redresser** : Vous pouvez aussi **corriger l'inclinaison** de quelques degrés. Faire glisser le curseur qui apparaît sous l'image.



**3.3. Yeux rouges** : Pour agrandir la photo, après avoir sélectionné l'outil, utiliser la vue miniature et le curseur de zoom. Les yeux doivent être assez grands pour faire une sélection autour (tracer un carré autour du premier œil). Après quelques secondes, l'œil est nettoyé du rouge.

Avec Picasa 3 la détection est automatique  
**3.4. J'ai de la chance** : Picasa va analyser la photo et tenter de lui appliquer les corrections qu'il juge utile au niveau de la lumière et de la couleur.

**3.5 et 6.** Si cela ne fonctionne pas, annulez et utilisez les boutons **couleurs auto** et **contraste auto**.

**NB** : Si la photo est trop sombre, utiliser **Éclairage d'appoint** puis **Contraste auto**



**3.7. Texte** : Vous pouvez ajouter du texte, choisir la couleur, la taille, la police, la transparence et l'orientation...  
Ce texte pourra être imprimé...

**3.8. Retouche** : Permet de corriger certains défauts, pour un travail de précision il faut zoomer et choisir un périmètre de correction le plus fin possible

#### 4. Réglages

L'onglet **Réglages** dispose de quelques barres horizontales qui permettent de modifier la température de couleur, la luminosité, etc.

Les 3 premiers curseurs règlent l'éclairage de l'image :

- Le 1<sup>er</sup> curseur ajoute de la lumière aux zones d'ombres comme précédemment...
- Le curseur **Hautes lumières** ajoute plus de lumière aux zones claires (Permet de mettre en valeur un objet en premier plan sur fond clair)
- Le curseur **ombre** ajoute plus d'ombre...



Au lieu de ces 3 curseurs on peut utiliser le bouton situé à droite qui correspond au bouton contraste auto précédemment...

Le curseur **Température des couleurs** sert à régler les couleurs (plus froides ou plus chaudes)...

Le **sélecteur de couleur neutre** : cliquer sur la pipette puis sur une partie de l'image que Picasa doit considérer comme gris neutre ou blanc. Picasa s'en servira pour équilibrer la palette de couleur...



Le bouton à droite correspond à Couleur auto de l'onglet retouches simples,

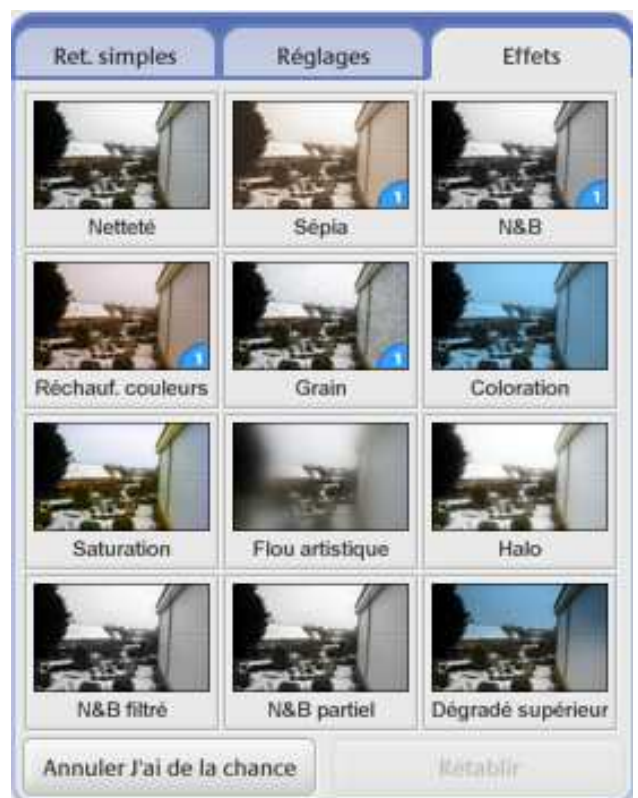


#### 5. Effets

L'onglet **Effets** nous gratifie de quelques fonctions.

- \* **Netteté** : Augmenter la netteté est souvent nécessaire, cliquer plusieurs fois si nécessaire...
- \* **Sépia** : pour simuler une vieille photo
- \* **N&B** : Conversion en niveau de gris, pour obtenir un N&B plus soigné utiliser N&B Filtré.
- \* **Réchauffement couleurs** : apporte des tons plus chauds...
- \* **Grain** : donne un aspect plus grossier, à utiliser avec du N&B par ex.
- \* **Coloration** : donne à votre image un aspect bichromie...
- \* **Saturation** : Ce la rend les couleurs plus vives
- \* **Flou artistique**. À l'aide d'une croix, on définit l'endroit où se fait la "mise au point". Le reste de l'image se floutte pour mettre en évidence l'élément voulu. On choisit la taille de la zone et le niveau de flou...
- \* **Halo** : Cet effet ressemble au flou artistique mais ne modifie que les zones claires et s'applique à la totalité de l'image (Le curseur Rayon contrôle l'étendue de l'effet)

**N&B filtré** : donne l'aspect d'une photo prise en



N&B avec un objectif équipé d'un filtre couleur.  
**N&B partiel** : L'effet le plus spectaculaire, affiche votre image en N&B dans une zone circulaire sélectionnée...

**Dégradé supérieur**: Changer un ciel gris en ciel bleu !!!

**La gestion des images RAW** : Picasa peut gérer ce format et tout corriger sauf les yeux rouges.

## 6. Fonctions et outils spéciaux

### Onglet Création

**Enregistrer comme fond d'écran** : Choisir une de vos images, allez dans Création / définir comme fond d'écran, cliquez sur oui.

**Réaliser une vidéo** : Picasa peut effectuer un panoramique de chaque image, donnant l'impression qu'il s'agit de petits clips vidéo. Format wmv...(Cf séance Diaporama)

**Créer un poster** : Picasa divise l'image originale en plusieurs images partielles que vous pouvez imprimer et assembler...

**Montage photo** : Parmi les fonctionnalités "fun" de Picasa, on trouve celle-ci. En choisissant plusieurs photos (*avec la touche CTRL*), vous avez la possibilité de créer une nouvelle image qui contiendra vos photos à la manière de quelques Polaroid posés sur une table. Si la disposition ne vous plaît pas, annulez et ré-appuyez sur le bouton "**Montage**" pour que le logiciel calcule à nouveau le montage. C'est une fonction pratique pour créer un papier peint de bureau. 😊 (Cf séance montage photos)

**Ecran de veille personnalisé** : Les images de l'écran de veille Picasa pourront servir d'écran de veille de Windows. Après avoir ajouté des photos dans l'album écran de veille Picasa, il faudra aller configurer l'écran de veille de Windows.

## 7. Conserver

Si vous devez sélectionner beaucoup d'images à la fois ou que vous n'êtes pas à l'aise avec la méthode de la touche CTRL pour sélectionner plusieurs images, vous pouvez utiliser le bouton **Conserver** qui permet de regrouper dans une zone, en bas à gauche de l'écran, les images de votre choix.

En définissant un libellé pour votre sélection, celle-ci se retrouvera alors en haut de la liste des dossiers et sera accessible rapidement.

**Copier les effets !** : Pour copier tous les effets d'une image sur l'autre. Allez dans Edition / Coller tous les effets.

Et vous pouvez toujours revenir à l'original.



## 8. Les légendes



Double-cliquez sur une miniature. Vous passez en mode retouche. Tapez un texte sous l'image, il prend la place du texte « Ajouter une légende ». PICASA enregistre les légendes

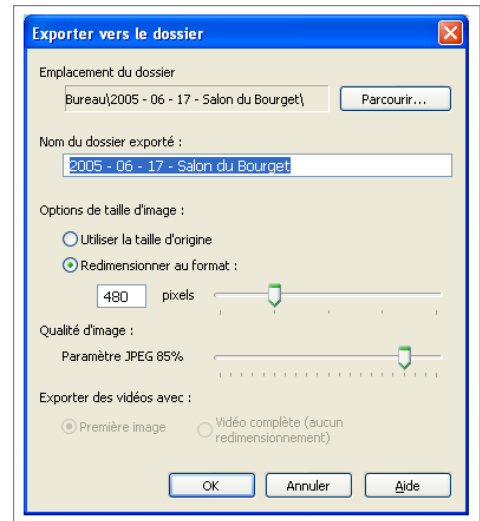
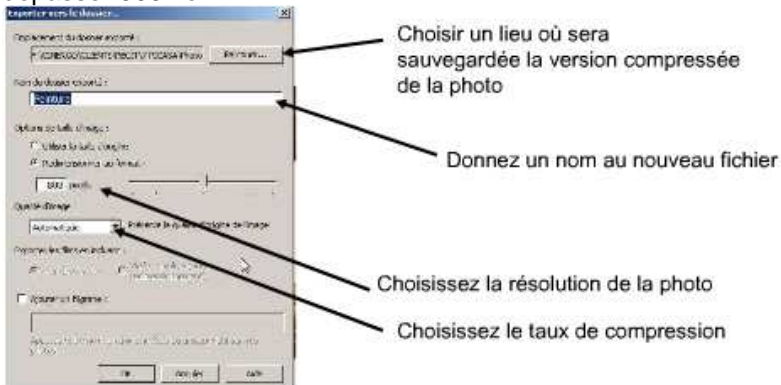


dans les données IPTC de l'image... Pour masquer ou afficher la légende, cliquer sur le bouton à gauche de la zone légende, le bouton à droite « la poubelle » permet de supprimer la légende...

**Attention :** Les légendes apparaissent uniquement dans Picasa et dans les applications compatibles IPTC. Elles ne s'affichent pas non plus dans le diaporama en mode automatique.

## 9. Exporter

C'est justement possible grâce au bouton **Exporter** qui vous permet en outre de redimensionner l'image (pour l'envoyer par email, l'afficher sur un blog, ou sur un DD, etc.). Dans Word, PWP ou dans un mail, les photos ne devraient pas dépasser 500 ko.

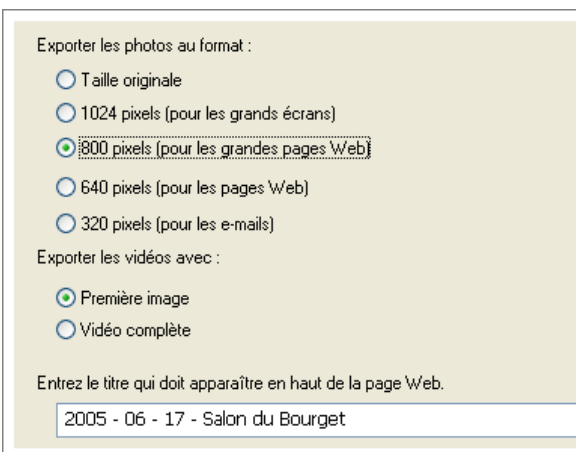
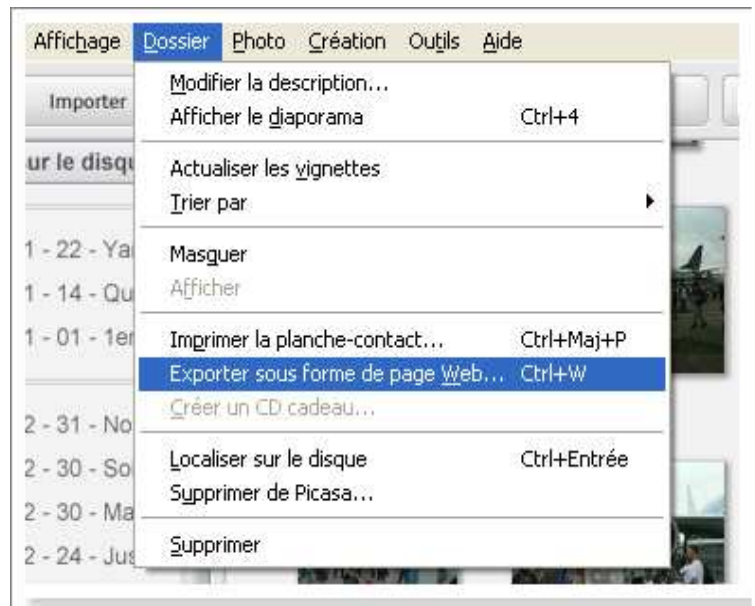


## 10. Exporter sous forme de page web

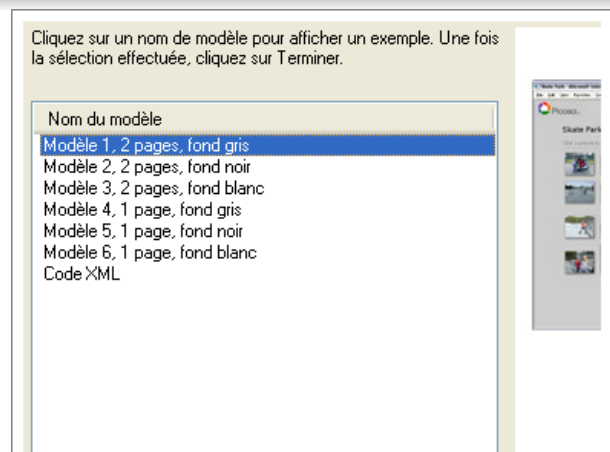
- o Choix de la taille des images ainsi que du répertoire de destination :
- o Choix de la présentation :
- o Barre qui indique la progression de la création :
- o Et voilà le résultat (page de garde) :
- o En cliquant sur une miniature :

Cette fonction ravira tous ceux qui souhaitent exposer leurs photos sur le net. En effet il est très facile de générer un album photo contenant les images, dans une certaine taille, accompagnées de leurs miniatures.

Ces quelques écrans vous en diront plus sur la fonction d'exportation 😊



Exporter sous forme de page web



Choix de la présentation

Si vous avez publié votre galerie photo sur Internet, vous pouvez envoyer à vos amis l'adresse de cette galerie : Copier le lien pour l'envoyer par e-mail (Clic gauche sur Liens vers cet album)...  
Chercher : Quand les photos sont publiques, elles sont visibles de tout le monde.  
Dans le champ recherche, taper le nom d'un album...

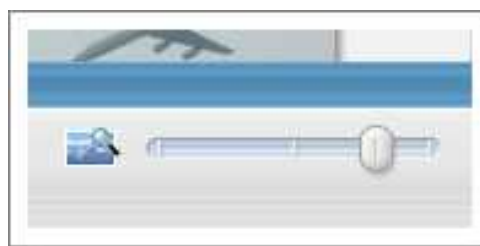
## 11. Planche-contact

Autre fonction intéressante, celle de pouvoir créer des planches-contacts. Vous pouvez ainsi choisir d'imprimer plusieurs photos sur une feuille. Cela permettra par exemple de faire des photos d'identité. Ou bien encore de proposer à vos amis de choisir les photos en indiquant au stylo leurs noms à côté des clichés qu'ils veulent récupérer 😊



## 12. Taille des miniatures

Je terminerai cet article en vous présentant une petite fonction qui sera sûrement utilisée au moins une fois : celle de pouvoir jouer sur la taille des miniatures. Si la taille normale vous paraît trop petite, agrandissez-la. Si au contraire, vous préférez afficher plus d'images d'un coup, alors réduisez-la...



## 13. Sauvegarder

Picasa permet de graver les CD et DVD : Allez dans Outils / Sauvegarder des photos  
En 1, créer ou réutiliser un jeu de sauvegarde (conserver le jeu proposé par défaut)  
En 2, choisissez Tout, pour sélectionner d'un coup toutes les photos qui n'ont pas été sauvegardées depuis la dernière fois. La barre bleue au-dessus indique le nombre de CD ou DVD requis...  
Cliquez sur Graver et insérer un disque quand Picasa vous le demande.  
Penser à mettre le nom sur vos CD pour vous y retrouver...

## Conclusion

Ce logiciel est complet : il permet **en toute simplicité la gestion du stock de photos présentes sur votre disque**. La facilité déconcertante avec laquelle on ajuste l'orientation d'une image, on crée un album pour le web, on lance un diaporama ou encore on crée une planche-contact fait de **Picasa** un logiciel à la fois riche, puissant et accessible à tous.